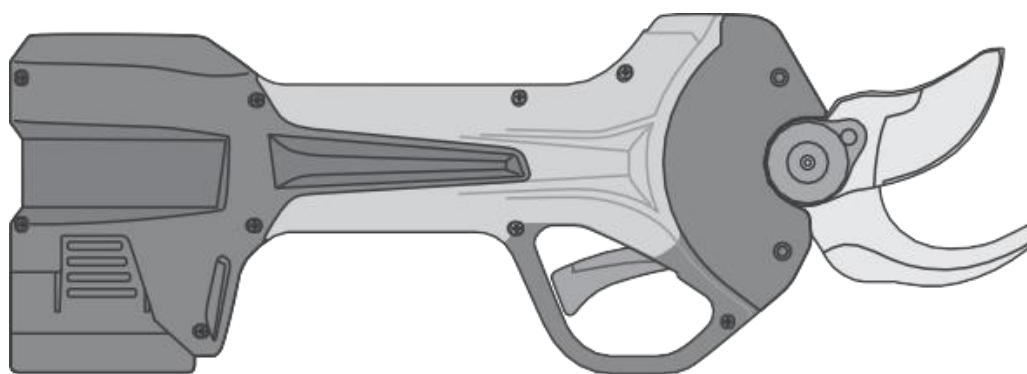
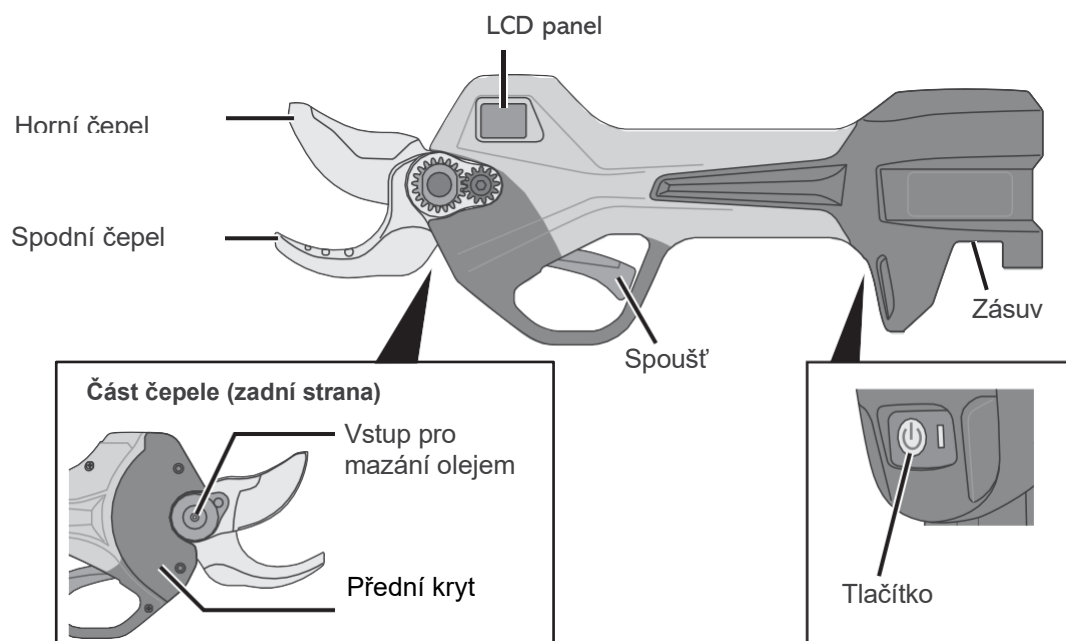


AKU prořezávací nůžky ARS EP- 721
NÁVOD K POUŽITÍ



Názvy dílů



Příslušenství

- Baterie (2)
- Nabíječka (adaptér x 3)
- Popruh
- Pouzdro
- 2,5 mm šestihřanný klíč pro výměnu čepel
- Čtyřhranný klíč 4 pro výměnu čepel
- 14 speciálních klíčů pro výměnu čepel
- Olejnička - použijte běžně dostupný mazací olej (strojní olej).

- Nepoužívejte k jiným účelům než k prořezávání stromů.
- Před použitím zkontrolujte, zda hlavní jednotka a čepel nevykazují žádné abnormality.
- Fluorová vrstva na špičce horního nože se může v důsledku tření během řezání odlupovat, ale to nemá žádný vliv na výkon ani kvalitu.
- Při práci noste bezpečné a pohodlné oblečení.

Bezpečnostní opatření

Dodržujte následující pokyny, abyste předešli zranění osob a poškození majetku.

- **Baterie nepoužívejte nesprávným způsobem.**
 - Používejte pouze baterie určené pro daný účel.
 - Baterie nerozebírejte, nepravujte, netlačte na ně a nevystavujte je teplu (v mikrovlnné troubě, troubě atd.).
 - Nepoužívejte s mokřýma rukama.
 - Baterii neponořujte do tekutin, jako je voda, ani ji nestříkejte tekutinami a nevystavujte ohni.
 - Nenabíjejte, nepoužívejte ani nenechávejte baterii na místech, kde může dojít k vysokým teplotám, jako je blízkost ohně nebo přímé sluneční světlo.
 - Nedovolte, aby se kov dostal do kontaktu s poly baterie. (hrozí propojení, skrat a nebezpečí)
 - Nenechávejte baterii spadnout a nevystavujte ji nárazům.
 - Nepoužívejte baterie, z nichž uniká kapalina.
- **Používejte pouze speciální baterie a nabíječku.**
- **V následujících případech nezapomeňte vypnout napájení a vyjmout baterii:**
 - Na konci práce nebo pokud produkt nebude delší dobu používán
 - Před dotykem části s čepelí, například při údržbě a čištění, kontrole nebo výměně
- **V případě výskytu následujících abnormalit okamžitě přestaňte výrobek používat, vypněte napájení a vyjměte baterii.**
 - Pokud se objeví neobvyklé zvuky, zahřívání nebo nezvyklé chování
 - Pokud se nabíječka nebo baterie během nabíjení abnormálně zahřívají
 - Pokud je hlavní jednotka nebo nabíječka poškozená
- **S nabíječkou zacházejte správně.**
 - Nabíječku nepravujte ani nepoškozujte.
 - Nabíječku udržujte mimo dosah topných těles.
 - Nepoužívejte, pokud je poškozená napájecí zástrčka nebo nabíjecí konektor.
 - Nepoužívejte s uvolněnou elektrickou zásuvkou.
 - Nepoužívejte s adaptéry s více zásuvkami ani mimo jmenovité napětí (jiné než 100 V – 240 V střídavého proudu).
 - Nedotýkejte se mokřýma rukama.
 - Nenabíjejte baterie jiných výrobců.
 - Nenabíjejte na místech, kde se vyskytují hořlavé, výbušné nebo zápalné plyny atd.
 - Nenabíjejte na místech, kde se nacházejí malé děti nebo domácí zvířata.
- **Nabíjení provádějte v interiéru při teplotě 5 °C – 45 °C (zejména se vyhněte chladnému prostředí).**
- **Nedotýkejte se hlavní jednotky mokřýma rukama, neponořujte ji do vody ani na ni nestříkejte vodu.**
- **Nepokoušejte se řezat větve atd., které překračují stanovenou velikost (průměr 40 mm nebo méně).**

- **Nepoužívejte ani nenechávejte výrobek na následujících místech:**
 - Místa, kde se nacházejí děti nebo domácí zvířata
 - Místa v dosahu malých dětí
 - Místa s hořlavými kapalinami nebo plyny
 - Místa, kde nelze zajistit stabilní pracovní polohu nebo oporu nohou
 - Vyvýšená místa, jako jsou střechy nebo žebříky
 - Vlhká nebo mokrá místa
 - Venkovní prostory za deštivého počasí
- **Osoby jiné než opraváři by neměly provádět demontáž, opravy nebo úpravy, které nejsou popsány v uživatelské příručce (tohoto manuálu).**
- **Udržujte čepele mimo dosah osob a předmětů.**
- **Během nabíjení nebráníte odvodu tepla.**
- **Nepoužívejte, pokud máte zdravotní potíže, například pokud jste unavení nebo pod vlivem alkoholu.**
- **Nepoužívejte s poškozenou čepelí.**
- **Neskladujte na následujících místech:**
 - Uvnitř vozidla nebo na jiných místech, kde může okolní teplota překročit 45 °C
 - Na místech s velkými teplotními výkyvy, které mohou vést ke kondenzaci
- **Nenabíjejte plně nabitou baterii.**
- **Při dlouhodobém skladování baterií dodržujte následující pokyny:**
 - Skladujte v plně nabitém stavu.
 - Jednou za tři měsíce je zkontrolujte a plně nabijte.

Uvedení baterie z klidového stavu

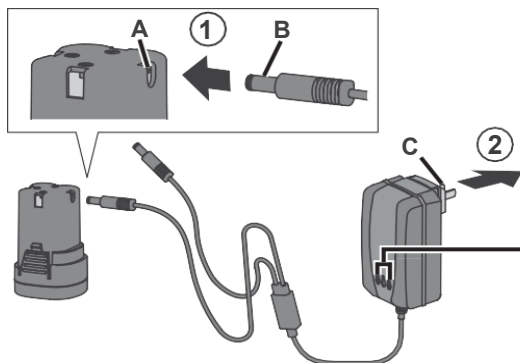
Pokud nabíjení trvá dlouho nebo pokud se baterie brzy vybije i po úplném nabití, použijte před použitím následující metodu k probuzení baterie z klidového stavu.

- ① **Opakovaně odpojte nabíjecí konektor od zásuvky baterie a znovu jej připojte.**
 - Pokud se baterie nevrátí z klidového stavu ani po provedení kroku ①, vyměňte baterii.

- Pokud nemáte po ruce náhradní baterii, zakupte novou.
- Pokud baterii nelze uvést z klidového stavu, v jakém byla v době zakoupení, obraťte se na prodejce, u kterého jste produkt zakoupili.

Jak nabíjet

- 1 Zapojte nabíjecí konektor (B) do zásuvky (zdiřky) v těle baterie (A).
- 2 Zapojte napájecí zástrčku (C) do elektrické zásuvky.
 - V případě potřeby připojte k napájecí zástrčce (C) adaptér, který odpovídá tvaru elektrické zásuvky.
 - Po dokončení nabíjení odpojte nabíjecí konektor (B) a napájecí zástrčku (C).



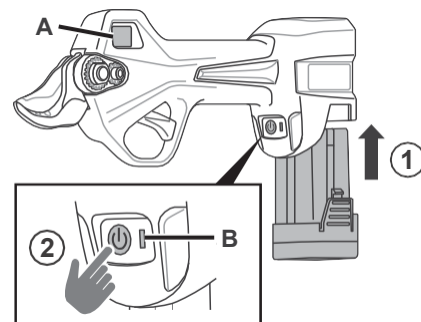
LED lampy

- Červená (rozsvícená)
 - Nabíjení
- Zelená (svítí)
 - Pohotovostní režim nabíjení
 - Nabíjení dokončeno

Jak používat

- 1 Vložte baterii do zásuvky hlavní jednotky.
- 2 Pevně uchopte hlavní jednotku a druhou rukou stiskněte tlačítko napájení na přibližně 1 sekundu, dokud nezazní pípnutí.

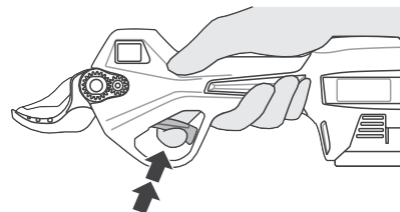
Rozsvítí se LCD panel (A) a LED dioda (B) a po asi 2 sekundách zazní pípnutí.



- 3 Položte prst na spoušť a rychle ji dvakrát nebo vícekrát „stiskněte“.

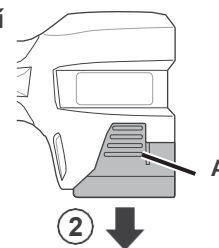
Zazní pípnutí a čepele se otevrou.

- Stiskněte spoušť a zkontrolujte, zda se nože správně otevírají a zavírají v souladu s pohybem spouště.

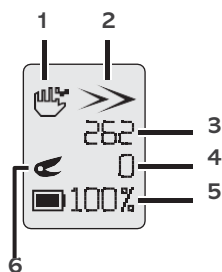


Vypnutí napájení

- 1 Zatímco stisknete spoušť, stiskněte tlačítko napájení, dokud nezazní pípnutí.
- 2 Stiskněte část A z obou stran a vyjměte baterii.



Indikace na LCD panelu



1	Zařízení pro prevenci zranění ZAPNUTO
2	Přepínání šířky otevření/zavření: >>> (2stupňové) />>>> (plynulé)
3	Celkový počet otevření/zavření čepele* * Počáteční hodnota při prvním použití může být jiná než „0“ (nula) z důvodu testování provozu ve výrobním závodě.
4	Počet otevření/zavření čepelí (resetuje se při každém vypnutí napájení)
5	Úroveň nabití baterie
6	Stav čepelí: (otevřeno) / (zavřeno)

Funkce pro prevenci úrazů

Když je funkce pro prevenci úrazů zapnutá, čepele se neotevřou/nezavřou, dokud se vaše ruka dotýká části čepele nebo řezací části i když stisknete spoušť. (Nastavení při nákupu: ZAPNUTO)

- Chcete-li obnovit v zařízení funkci pro prevenci zranění (v případě chyby EO1), proveďte stejný postup jako v kroku 2.

Změna nastavení

- 1 V vypnutém stavu podržte stisknuté tlačítko napájení, dokud nezazní 3 pípnutí.
- 2 Rychle dvakrát nebo vícekrát „stiskněte“ spoušť.

Zazní pípnutí a čepele se otevřou.

- Chcete-li se vrátit k původnímu nastavení, proveďte kroky 1 a 2 ještě jednou. uvedené v následujících krocích.
- Nastavení zůstane zachováno i po vypnutí napájení.

Režim spánku

Pokud po 10 minutách nedejde k návratu z režimu spánku, ozve se pípnutí a zařízení se automaticky vypne.

Automatický spánek	Pokud po dobu přibližně 3 minut nedejde k žádné spouštěcí operaci, zazní zvukový signál a produkt automaticky přejde do režimu spánku.
Ruční spánek	① Stiskněte a podržte spoušť po dobu asi 3 sekund, dokud nezazní 2 pípnutí.

Probuzení z režimu spánku

- ① Rychle dvakrát nebo vícekrát „stiskněte“ spoušť.

Zazní pípnutí a čepele se otevrou.

Přepínání šířky otevření/zavření

Můžete přepnout z „dvoustupňového“ režimu, který volí šířku otevření/zavření čepelí, na „plynulý“ režim, který umožňuje nastavit libovolnou šířku. (Nastavení při zakoupení: dvoustupňový / standardní režim)

- ① Při stisknutí spoušti ve vypnutém stavu stiskněte tlačítko napájení, dokud nezazní pípnutí a poté tlačítko napájení uvolněte, ale držte stisknutou spoušť, dokud nezazní další 2 pípnutí.

- ② Rychle „stiskněte“ spoušť dvakrát nebo vícekrát.

Zazní pípnutí a čepele se otevrou.

- Chcete-li se vrátit k původnímu nastavení, proveďte následující ① a ② ještě jednou.
- Nastavení zůstane zachováno i po vypnutí napájení.

2 kroky	<ul style="list-style-type: none">• Standardní režim: Plně otevřeno• Režim tenkých větví: Poloviční otevření <p>① Stiskněte a podržte spoušť po dobu asi 1 sekundy, dokud nezazní pípnutí.</p> <ul style="list-style-type: none">• Pro návrat do režimu před změnou proveďte znovu operaci v kroku ①.
Plynulý	<p>① Stiskněte spoušť do libovolné polohy a podržte ji asi 1,5 sekundy, dokud nezazní pípnutí.</p> <ul style="list-style-type: none">• Chcete-li nastavit ještě užší šířku:<ul style="list-style-type: none">① Jednou „zavřete čepele“ nebo „uvolněte prst ze spouště“.② Proveďte znovu operaci uvedenou v kroku ①.• Chcete-li se vrátit k maximální šířce:<ul style="list-style-type: none">① Stiskněte a podržte spoušť po dobu asi 1 sekundy, dokud nezazní pípnutí.

* Pokud budete spoušť držet stisknutou i po zaznění pípnutí, produkt přejde do ručního režimu spánku.

Specifikace a další informace

Číslo produktu	EP-721
Celková délka	290 mm
Délka čepele	52 mm
Hmotnost	1005 g (včetně 1 baterie)
Max. řezná schopnost (zelené dřevo)	Až 40 mm v průměru (liší se podle stromu)
Napětí	DC14,4 V
Kapacita baterie	2,5 Ah (lithium-iontová baterie)
Nabíjecí napětí	AC100 V – 240 V 50/60 Hz
Standardní doba nabíjení*	1–2 hodiny (na baterii)
Doba nepřetržitého provozu	3–4 hodiny (liší se podle pracovních podmínek)
Teplota nabíjení	4–40 °C

* Doba nabíjení zcela vybitých baterií. Doba nabíjení se liší v závislosti na použití baterií. Doba nabíjení se prodlouží při vysokých a nízkých teplotách nebo v případě baterie, která nebyla delší dobu používána.

Likvidace

Při likvidaci produktu dodržujte předpisy platné ve vaší oblasti pro hlavní jednotku, příslušenství, čepel a baterie.

Podrobnosti o produktu, informace o připevnění popruhu, péči a čištění, broušení a výměně čepele nebo stažení uživatelské příručky (tento manuál) atd. *

<https://www.arscorporation.jp/product/detail-index.html?id=328>



Pro nákup volitelného příslušenství a informace o poruchách a opravách

Obraťte se na prodejce, u kterého jste produkt zakoupili.

Zásady bezplatného opravování

1. Pokud dojde k poruše během záruční doby (1 rok od zakoupení nebo při celkovém počtu otevření/zavření čepele méně než 100 000) za podmínek běžného používání, jak je uvedeno v uživatelské příručce nebo v upozorněních, jako je štítek na hlavním zařízení, produkt bezplatně opravíme.
2. Pro opravy a seřízení předložte výrobek spolu s touto záruční kartou prodejci, u kterého jste výrobek zakoupili.
3. V následujících případech budou účtovány poplatky za opravu, a to i v záruční době.
 - a. Porucha nebo poškození způsobené nesprávným používáním nebo nedbalostí.
 - b. Porucha nebo poškození v důsledku nesprávné demontáže, opravy nebo úpravy.
 - c. Porucha nebo poškození způsobené požárem, znečištěním nebo přírodními katastrofami, jako jsou povodně nebo zemětřesení.
 - d. Změny vzhledu, ke kterým dochází během používání (například škrábance na pouzdře, trubce nebo jiných částech).
 - e. Porucha nebo poškození způsobené použitím produktu k jinému než zamýšlenému účelu.
 - f. Pokud není předložena záruční karta.
 - g. Pokud na záručním listu není vyplněno datum nákupu, jméno zákazníka a/nebo jméno prodejce, nebo pokud byly tyto údaje pozměněny.
 - h. V případě spotřebního materiálu (horní čepel, spodní čepel, spoušťová pružina, pouzdro, přenosné pouzdro, baterie).
 - i. Porucha nebo poškození způsobené použitím jiného než specifikovaného napájecího zdroje (napětí) atd.
4. Tuto záruční kartu uchovejte na bezpečném místě, protože nebude znovu vydána.
5. **V případě placených oprav hradí zákazník náklady na dopravu a další výdaje spojené s opravou.**

-
- Tato záruční karta zaručuje bezplatné opravy v období a za podmínek uvedených v tomto návodu. Neomezuje zákonná práva zákazníka.
 - V případě dotazů týkajících se oprav nebo jiných služeb po uplynutí záruční doby se obraťte na prodejce, u kterého jste produkt zakoupili.
- * Výše uvedený obsah byl přeložen z původního anglického textu. V případě jakýchkoli rozporů mezi původním textem a překladem se za závaznou verzi považuje původní anglický text.

Záruční list

Název produktu	Akumulátorové nůžky na stříhání
Číslo modelu	EP-721
Záruční doba (od data zakoupení)	Hlavní jednotka: 1 rok (s výjimkou spotřebního materiálu) nebo celkový počet otevření/zavření čepele méně než <u>100 000</u> Datum nákupu:
Sériové číslo	
Jméno zákazníka	
Adresa zákazníka	Telefon
Jméno, adresa a telefonní číslo prodejce	
Pro prodejce: Vyplňte prosím toto pole a předávejte tuto záruční kartu zákazníkovi.	

Přiložte sem účtenku nebo jiný doklad o koupi a uschovejte jej na bezpečném místě.

Kontaktní formulář (ANG)
<https://www.arscorporation.jp/contact/>



ARS Corporation
476-3 Handaiji-cho, Naka-Ku, Sakai City, Osaka, Japonsko
<https://www.arscorporation.jp/index.html>

